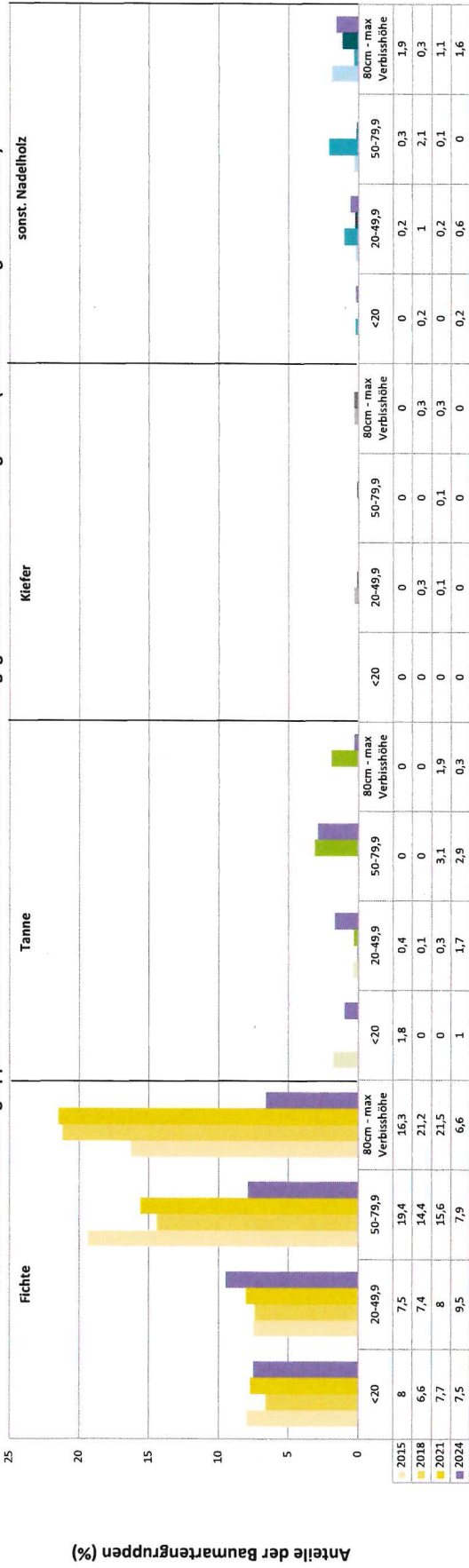
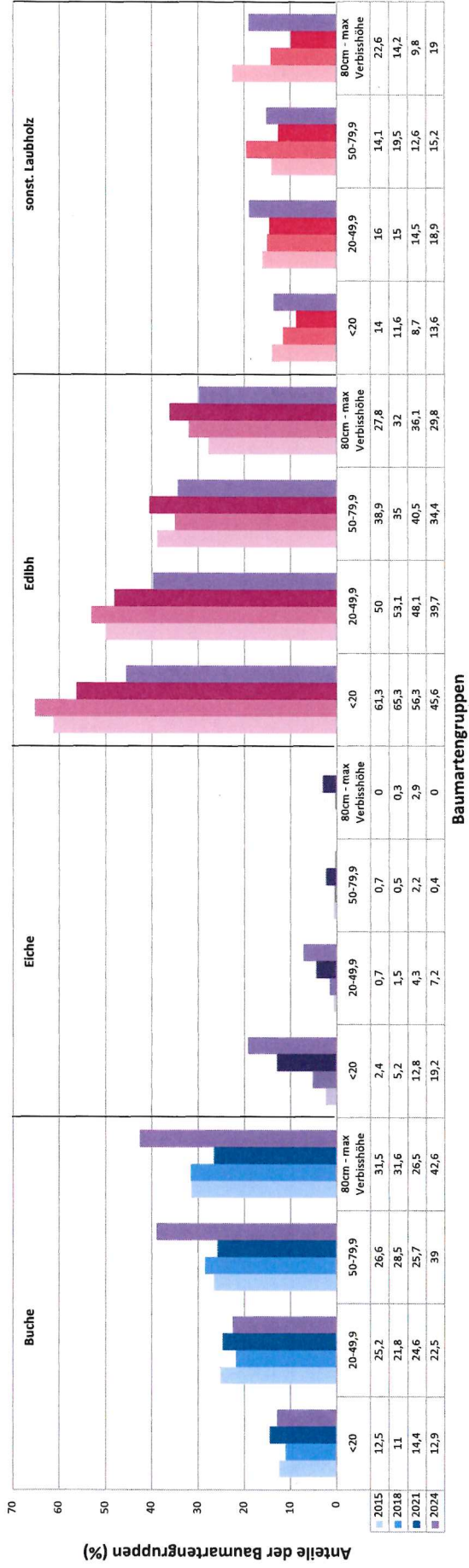


Anteile der Baumartengruppen in verschiedenen Höhenstufen für die Hegegemeinschaft 701 - Dillingen-Ost (Landkreis Dillingen a.d.Donau)



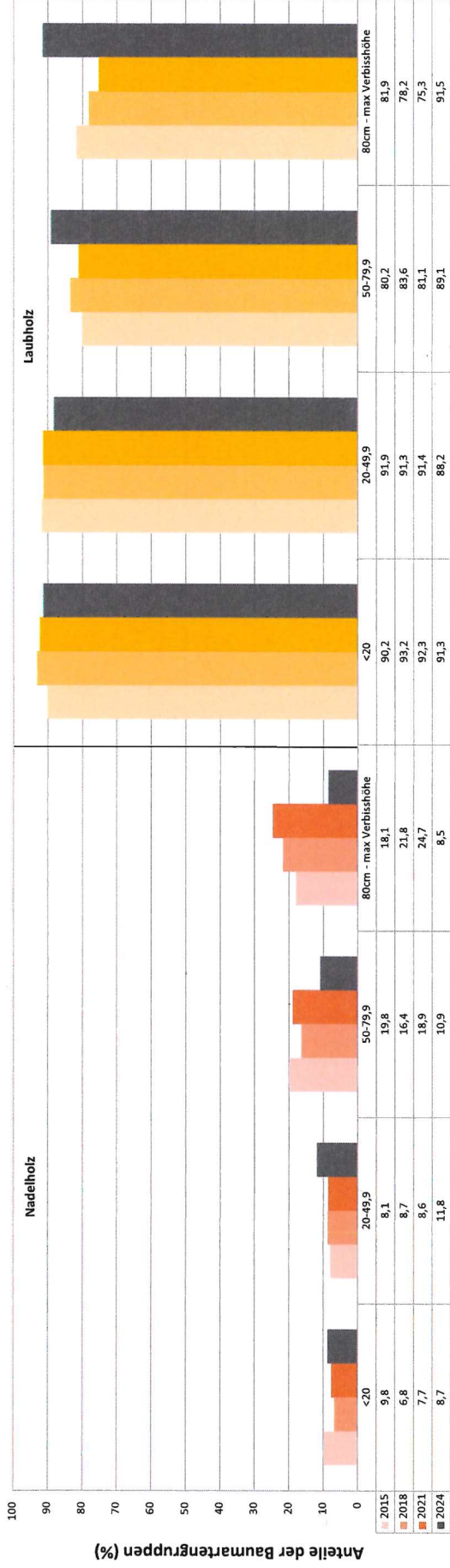
Baumartengruppen

Anteile der Baumartengruppen in verschiedenen Höhenstufen für die Hegegemeinschaft 701 - Dillingen-Ost (Landkreis Dillingen a.d. Donau)



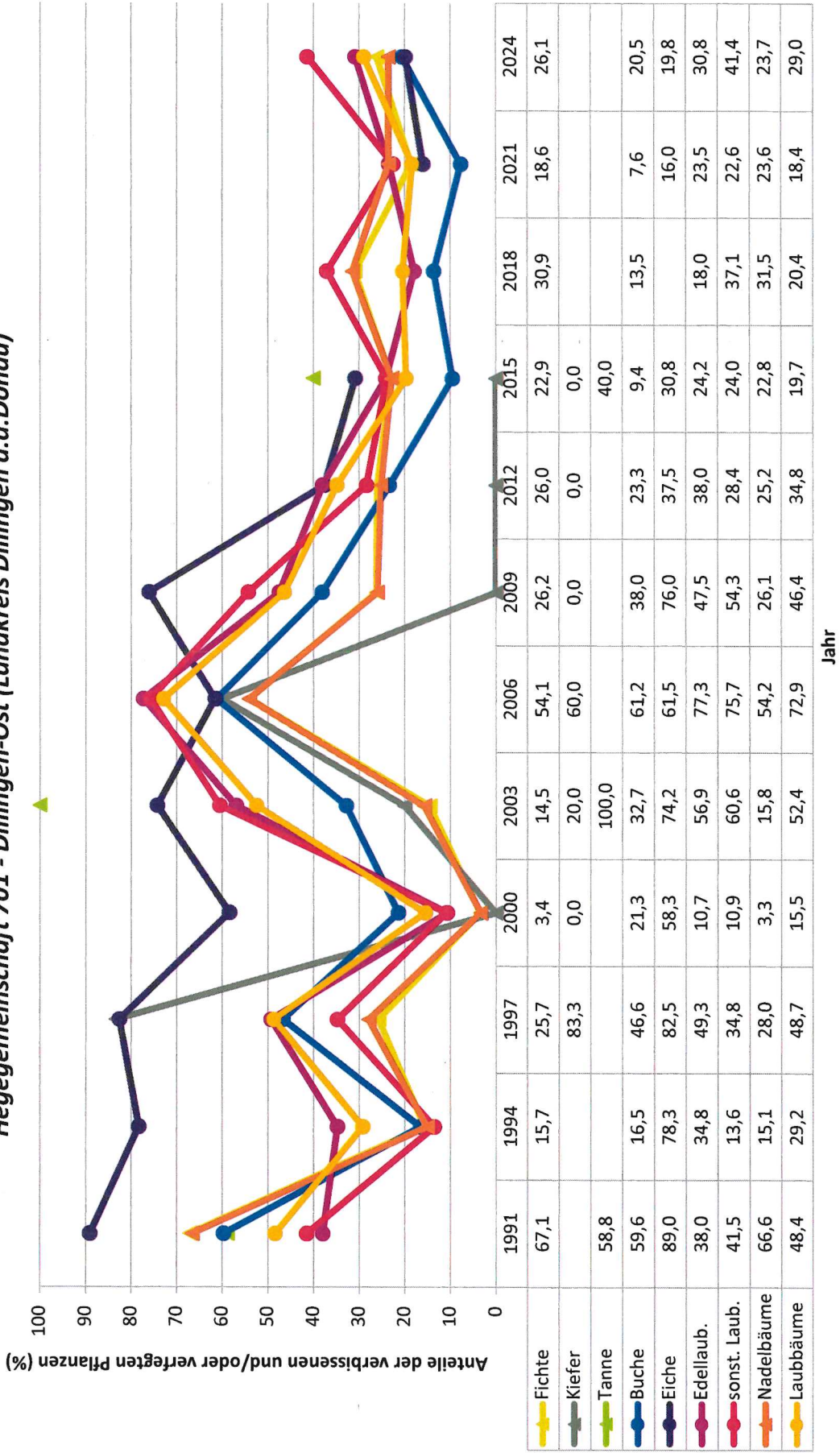
Baumartengruppen

Anteile der Baumartengruppen in verschiedenen Höhenstufen für die Hegegemeinschaft 701 - Dillingen-Ost (Landkreis Dillingen a.d.Donau)

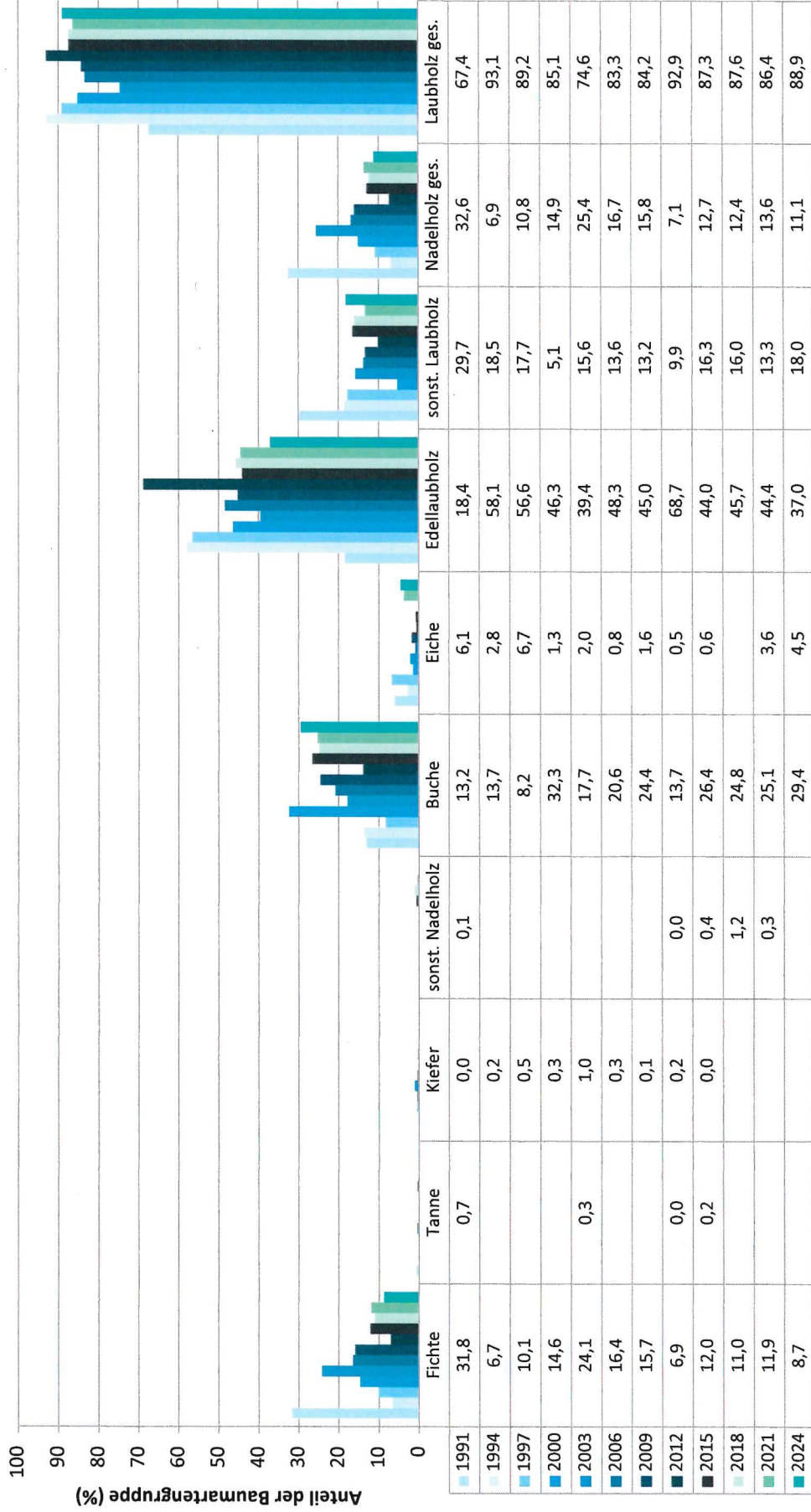


Baumartengruppen

**Zeitreihe der Anteile der Pflanzen mit Verbiss und/oder Fegeschäden  
Höhenbereich: ab 20 Zentimeter bis zur maximalen Verbisshöhe  
Hegegemeinschaft 701 - Dillingen-Ost (Landkreis Dillingen a.d. Donau)**

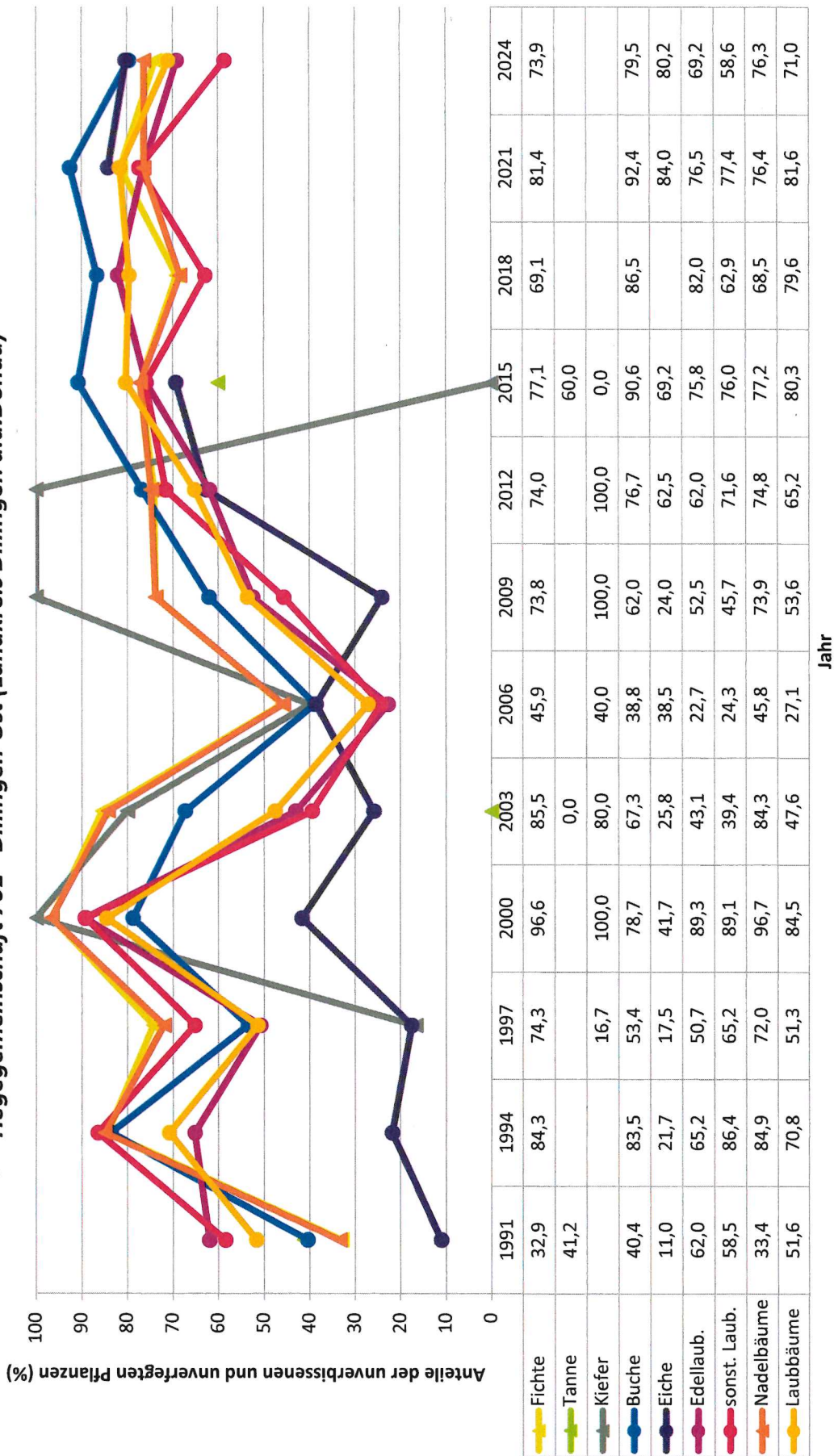


**Zeitreihe der Baumartenanteile der aufgenommenen Verjüngungspflanzen  
Höhenbereich: ab 20 Zentimeter Höhe bis zur maximalen Verbisshöhe  
Hegegemeinschaft 701 - Dillingen-Ost (Landkreis Dillingen a.d.Donau)**

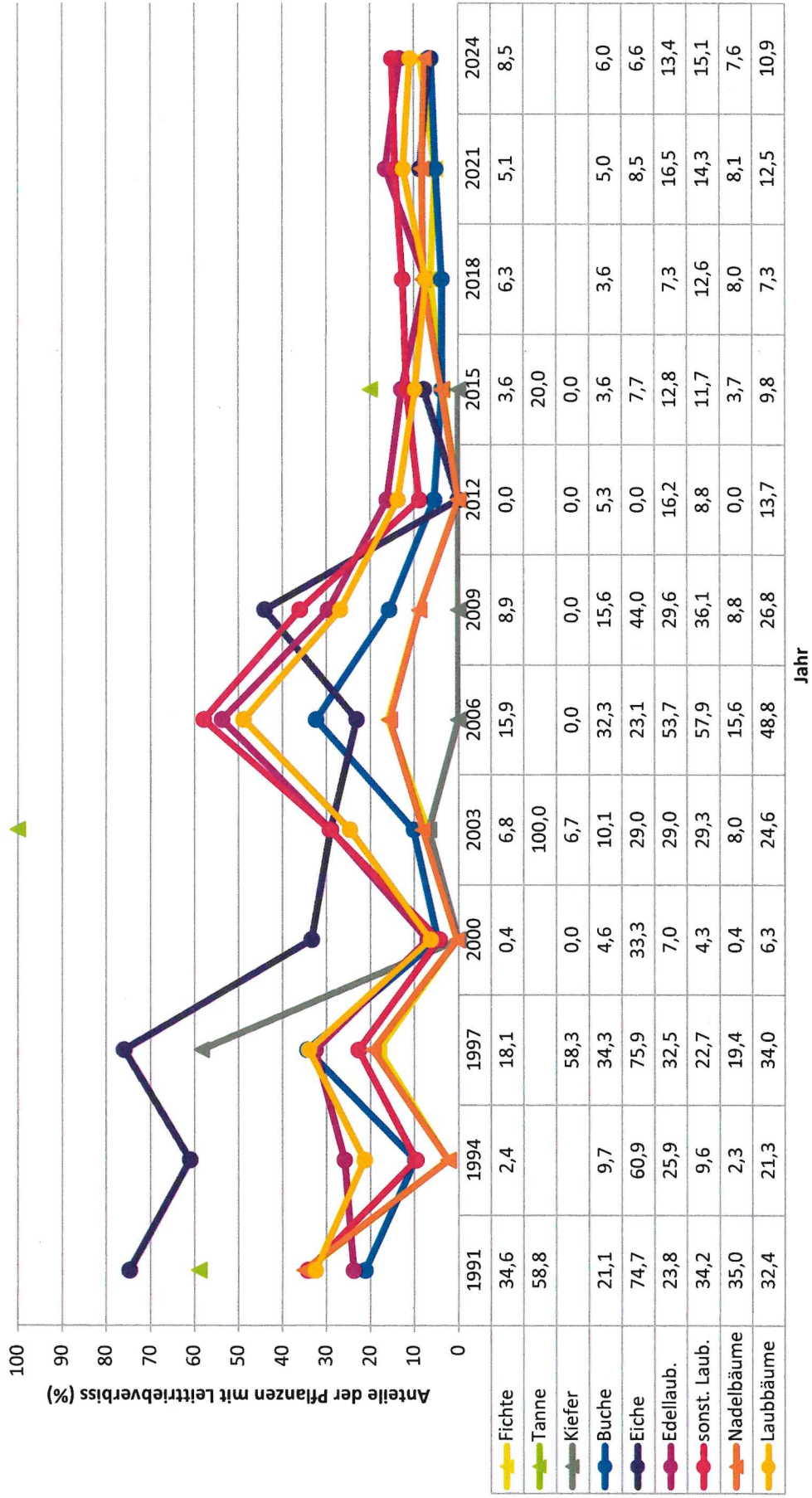


Baumartengruppe

**Zeitreihe der Anteile der Pflanzen ohne Verbiss und ohne Fegeschäden  
Höhenbereich: ab 20 Zentimeter bis zur maximalen Verbisshöhe  
Hegegemeinschaft 701 - Dillingen-Ost (Landkreis Dillingen a.d.Donau)**



**Zeitreihe der Anteile der Pflanzen mit Leittriebverbiss: Höhenbereich ab 20 Zentimeter bis zur maximalen Verbisshöhe**  
**Hegegemeinschaft 701 - Dillingen-Ost (Landkreis Dillingen a.d.Donau)**



Jahr

**Anteile der Baumartengruppen in den verschiedenen Höhenstufen  
Verteilung der Pflanzen ab 20 Zentimeter bis zur maximalen Verbisshöhe auf drei Höhenstufen  
Hegegemeinschaft 701 - Dillingen-Ost (Landkreis Dillingen a.d.Donau)**

Baumartengruppe	Aufgenommene Pflanzen insgesamt						Pflanzen ohne Verbiss und ohne Fegeschaden						Pflanzen mit Verbiss und/oder Fegeschaden					
	20 - 49,9 cm		50 - 79,9 cm		80 cm - max. Verbisshöhe		20 - 49,9 cm		50 - 79,9 cm		80 cm - max. Verbisshöhe		20 - 49,9 cm		50 - 79,9 cm		80 cm - max. Verbisshöhe	
	Anzahl	Anteil (%)	Anzahl	Anteil (%)	Anzahl	Anteil (%)	Anzahl	Anteil (%)	Anzahl	Anteil (%)	Anzahl	Anteil (%)	Anzahl	Anteil (%)	Anzahl	Anteil (%)	Anzahl	Anteil (%)
Fichte	118	9,5	38	7,9	20	6,6	90	76,3	25	65,8	15	75,0	28	23,7	13	34,2	5	25,0
Tanne	21	1,7	14	2,9	1	0,3	18	85,7	13	92,9	1	100,0	3	14,3	1	7,1	0	0,0
Kiefer	0	0,0	0	0,0	0	0,0	0	0,0	0	0,0	0	0,0	0	0,0	0	0,0	0	0,0
Sonstiges Nadelholz	7	0,6	0	0,0	5	1,6	4	57,1	0	0,0	5	100,0	3	42,9	0	0,0	0	0,0
<b>Nadelholz gesamt</b>	<b>146</b>	<b>11,8</b>	<b>52</b>	<b>10,9</b>	<b>26</b>	<b>8,5</b>	<b>112</b>	<b>76,7</b>	<b>38</b>	<b>73,1</b>	<b>21</b>	<b>80,8</b>	<b>34</b>	<b>23,3</b>	<b>14</b>	<b>26,9</b>	<b>5</b>	<b>19,2</b>
Buche	279	22,5	187	39,0	130	42,6	228	81,7	138	73,8	108	83,1	51	18,3	49	26,2	22	16,9
Eiche	89	7,2	2	0,4	0	0,0	72	80,9	1	50,0	0	0,0	17	19,1	1	50,0	0	0,0
Edellaubholz	493	39,7	165	34,4	91	29,8	354	71,8	94	57,0	70	76,9	139	28,2	71	43,0	21	23,1
Sonstiges Laubholz	234	18,9	73	15,2	58	19,0	139	59,4	35	47,9	40	69,0	95	40,6	38	52,1	18	31,0
<b>Laubholz gesamt</b>	<b>1095</b>	<b>88,2</b>	<b>427</b>	<b>89,1</b>	<b>279</b>	<b>91,5</b>	<b>793</b>	<b>72,4</b>	<b>268</b>	<b>62,8</b>	<b>218</b>	<b>78,1</b>	<b>302</b>	<b>27,6</b>	<b>159</b>	<b>37,2</b>	<b>61</b>	<b>21,9</b>
<b>Alle Baumarten</b>	<b>1241</b>	<b>100,0</b>	<b>479</b>	<b>100,0</b>	<b>305</b>	<b>100,0</b>	<b>905</b>	<b>72,9</b>	<b>306</b>	<b>63,9</b>	<b>239</b>	<b>78,4</b>	<b>336</b>	<b>27,1</b>	<b>173</b>	<b>36,1</b>	<b>66</b>	<b>21,6</b>



Auswertung der Verjüngungsinventur 2024 für die Hegegemeinschaft 701 - Dillingen-Ost (Landkreis Dillingen a.d.Donau)  
 Anzahl der erfassten Verjüngungsflächen: 34, davon ungeschützt: 23, teilweise geschützt: 4, vollständig geschützt: 7

Verjüngungspflanzen ab 20 Zentimeter Höhe bis zur maximalen Verbisshöhe

Baumartengruppe	Aufgenommene Pflanzen insgesamt		Pflanzen ohne Verbiss und ohne Fegeschaden		Pflanzen mit Verbiss und/oder Fegeschaden		Pflanzen mit Leittriebverbiss		Pflanzen mit Verbiss im oberen Drittel		Pflanzen mit Fegeschaden	
	Anzahl	Anteil (%)	Anzahl	Anteil (%)	Anzahl	Anteil (%)	Anzahl	Anteil (%)	Anzahl	Anteil (%)	Anzahl	Anteil (%)
Fichte	176	8,7	130	73,9	46	26,1	15	8,5	46	26,1	0	0,0
Tanne	36	1,8	32	88,9	4	11,1	2	5,6	4	11,1	0	0,0
Kiefer	0	0,0	0	0,0	0	0,0	0	0,0	0	0,0	0	0,0
Sonst. Nadelholz	12	0,6	9	75,0	3	25,0	0	0,0	3	25,0	0	0,0
Nadelholz gesamt	224	11,1	171	76,3	53	23,7	17	7,6	53	23,7	0	0,0
Buche	596	29,4	474	79,5	122	20,5	36	6,0	122	20,5	0	0,0
Eiche	91	4,5	73	80,2	18	19,8	6	6,6	18	19,8	0	0,0
Edellaubholz	749	37,0	518	69,2	231	30,8	100	13,4	231	30,8	0	0,0
Sonst. Laubholz	365	18,0	214	58,6	151	41,4	55	15,1	150	41,1	1	0,3
Laubholz gesamt	1801	88,9	1279	71,0	522	29,0	197	10,9	521	28,9	1	0,1
Alle Baumarten	2025	100,0	1450	71,6	575	28,4	214	10,6	574	28,3	1	0,0

Verjüngungspflanzen kleiner 20 Zentimeter Höhe

Baumartengruppe	Aufgenommene Pflanzen insgesamt		Pflanzen ohne Verbiss im oberen Drittel		Pflanzen mit Verbiss im oberen Drittel	
	Anzahl	Anteil (%)	Anzahl	Anteil (%)	Anzahl	Anteil (%)
Fichte	31	7,5	29	93,5	2	6,5
Tanne	4	1,0	4	100,0	0	0,0
Kiefer	0	0,0	0	0,0	0	0,0
Sonst. Nadelholz	1	0,2	1	100,0	0	0,0
Nadelholz gesamt	36	8,7	34	94,4	2	5,6
Buche	53	12,9	48	90,6	5	9,4
Eiche	79	19,2	74	93,7	5	6,3
Edellaubholz	188	45,6	180	95,7	8	4,3
Sonst. Laubholz	56	13,6	48	85,7	8	14,3
Laubholz gesamt	376	91,3	350	93,1	26	6,9
Alle Baumarten	412	100,0	384	93,2	28	6,8

Verjüngungspflanzen über Verbisshöhe (Erhebung von Fegeschäden)

Baumartengruppe	Aufgenommene Pflanzen insgesamt		Pflanzen ohne Fegeschaden		Pflanzen mit Fegeschaden	
	Anzahl	Anteil (%)	Anzahl	Anteil (%)	Anzahl	Anteil (%)
Fichte	1	0,8	1	100,0	0	0,0
Tanne	0	0,0	0	0,0	0	0,0
Kiefer	1	0,8	1	100,0	0	0,0
Sonst. Nadelholz	1	0,8	1	100,0	0	0,0
Nadelholz gesamt	3	2,4	3	100,0	0	0,0
Buche	61	49,2	61	100,0	0	0,0
Eiche	3	2,4	3	100,0	0	0,0
Edellaubholz	44	35,5	43	97,7	1	2,3
Sonst. Laubholz	13	10,5	13	100,0	0	0,0
Laubholz gesamt	121	97,6	120	99,2	1	0,8
Alle Baumarten	124	100,0	123	99,2	1	0,8